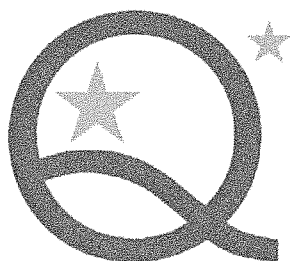


ÅRSRAPPORT

2012

NAMAS  Vekst AS



Assurance
in Social Services



Teknologisk Institutt



NORSK
AKKREDITERING
MSYS 004



Daglig leder har ordet

Bedriften har i løpet av 2012 solgt industribygget i Vårryggen, Grong og etablert bruktbuikk i sentrum av Grong. Ny bilpleieavdeling i sentrum av Grong er også under etablering. Det er etablert et samarbeid med Otto Moe AS om tilholdssted for bilpleie samt intensjon om et ytterligere tettere samarbeid.

Kvalitetsarbeidet innenfor attføringsarbeidet er videreført fra 2011. Spesielt vil nevnes:

- Bedre rutiner på evaluering
- Aktivitetsplaner/rutiner evalueres årlig.

NAV endret 01.07.2012 sin betalingsordning overfor tilsagnsbeløp. I stedet for å forskuttere antall tilsagnsplasser, får vi nå betalt for faktisk tildelte plasser 1 måneds etterskuddsvis. For 2012 har dette resultert i tilnærmet lik betaling med ny ordning som den gamle

Eierkommunene kjøper og en del plasser utover de godkjente fra NAV. Leverer også noen plasser til Grong Videregående Skole, som vi har et godt samarbeid med.

Utviklingen går i fra mindre andel av egenproduksjon til en større andel av tjenesteproduksjon som blir stadig viktigere. Dette gir våre medarbeidere mulighet til å utvikle seg på andre arenaer enn de får oppleve ved produksjonsbordet. Vil spesielt fremheve kontrakten som er inngått med Veidekke om renhold av samtlige rasteplasser i Indre Namdal. Veldig fin arbeidsoppgave og god eksponering utad hva vi faktisk kan utøve.

Det er i 2012 blitt brukt 162 dagsverk til kompetanseheving for ansatte.

Sosiale arrangement for alle ansatte er videreført i 2012. det er viktig at ansatte fra de forskjellige avdelingene har flere arenaer og treffes på i løpet av året.

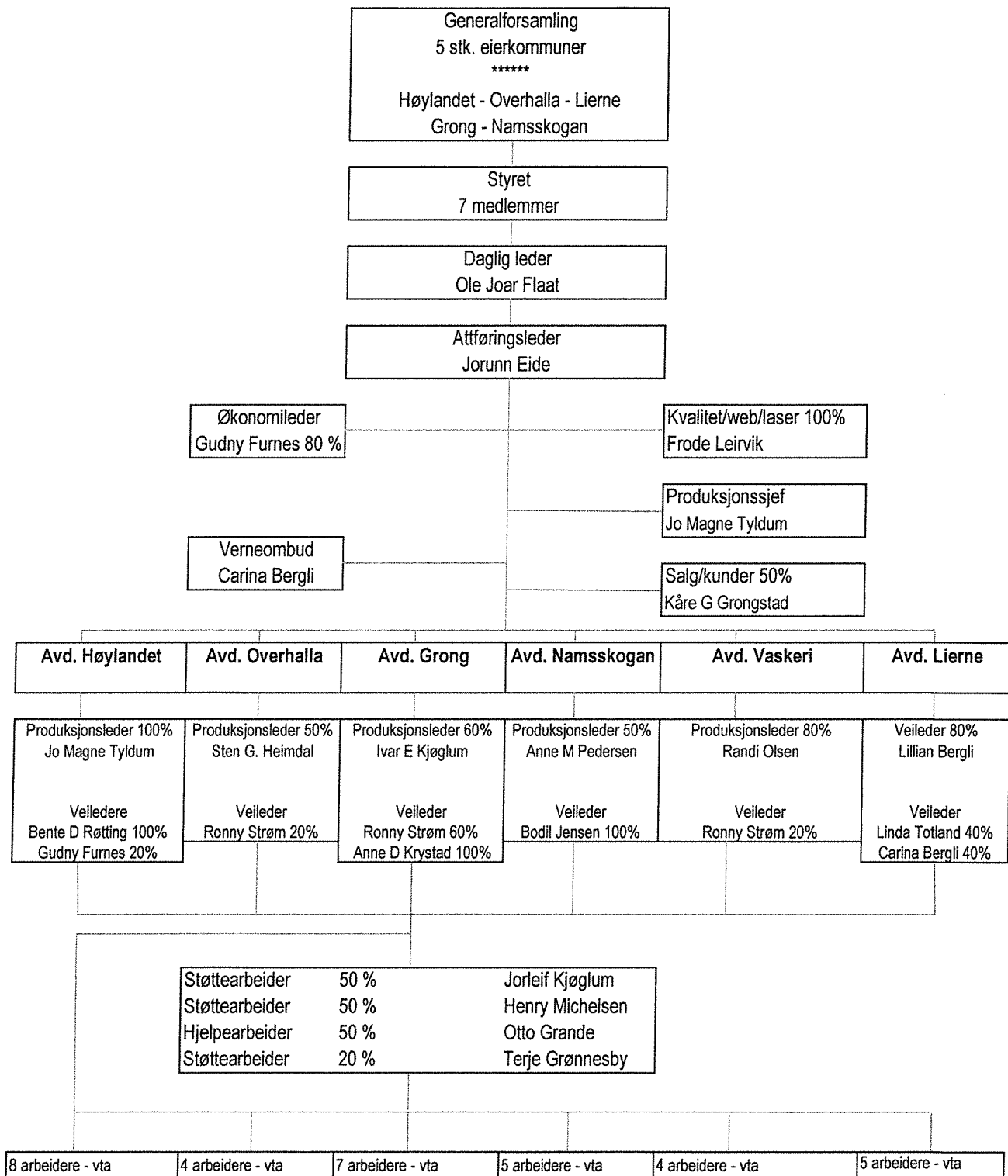
Vårt hovedfokus er og skal være som vår visjon: NAMAS Vekst AS utvikler mennesker

Ole Joar Flaot

	2012	2011	2010	2009	2008	2007	2006	2005
Driftsinntekter	15 973	12 170	12 152	10 828	9 467	9 193	8 980	8 293
Personalkostnader	8 622	7 579	7 213	6 320	5 176	5 217	4 831	4 533
Personalkost. i % av driftsinnt.	54	62	59	58	55	57	54	55
Driftsresultat	1559	110	-83	491	283	-106	602	312
Driftsmargin i %	9,8	0,9	-0,7	4,5	3,0	-1,2	6,7	3,8
Nettoresultat etter finans	1469	-23	-203	396	108	-243	510	222
Egenkapital	7324	5 855	5 792	5 995	5 598	5 490	5 734	5 488
Avkastning på egenkapital i %	20,1	-0,4	-3,5	6,6	1,9	-4,4	8,9	4,0
Egenkapital i % av totalkapital	66	55	57	52	54	53	51	49

NAMAS Vekst AS

org.nr. 956 928 273



Årsrapport fra avd. Attføring - 2012

Først i denne årsrapporten ønsker vi å gi plass til vår fornying i Grong. Namas Vekst AS åpnet bruktbuikk i Grong sentrum i 2012. Ei ny-investering som er lagt merke til og som har blitt et meget positivt tilskudd både i forhold til større tilknytning og samarbeid med nærmiljøet, omdømmebygging og tjenesteleveranse opp mot Nav. Etter hvert får vi også flyttet bilpleien og resten av vår avdeling på Vårryggen, til sentrum. Dette tenker vi blir positivt også med tanke på det videre attføringsarbeidet i bedriften. Vi har allerede fått knyttet tettere samarbeidsrelasjoner med næringslivet i Grong sentrum.

Samarbeid og Markedsføring

I første halvdel av 2012 ble det avholdt statusmøter hver andre måned mellom tiltakskordinator i Nav og Attføringsansvarlig i Namas Vekst AS. Tiltakskordinator i Nav så ikke lenger behov for denne type møter. De er derfor avviklet og erstattet med telefonmøter i slutten av hver måned for oppdatering av deltakerstatus. Vi ser derimot at det er blitt flere møter på de lokale Nav-kontor i forbindelse med enkeltsaker før henvisning til Namas Vekst AS. Dette har hatt en positiv virkning i forhold til arbeidssøkers mulighet for å få svar på spørsmålsstillinger rettet direkte til oss. Det har også ført til at vi får gitt mer konkret informasjon om de muligheter som finnes innenfor vår bedrift tilpasset den enkelte arbeidssøker. I tillegg er det gjennomført samarbeidsmøter med hvert enkelt Nav kontor i våre 5 eierkommuner pluss Snåsa og Røyrvik, samt årlige samarbeidsmøter mellom Namas Vekst AS og NAV Fylke.

Når det gjelder vårt samarbeid med kommunehelsetjenesten, er dette noe ulikt i de enkelte kommuner. I løpet av året har vi likevel deltatt i eksempelvis ansvarsgruppemøter el. lignende i alle fem eierkommuner. Årlige samarbeidsmøter er fortsatt noe variabelt, men vi ser at det er viktig at vi får etablert gode rutiner også på dette området.

Vi har fortsatt godt samarbeid, spesielt innen Kursvirksomhet, med Skogmo Industripark. I 2012 har vi også prøvd ut et kursopplegg i samarbeid med Namdal BHT i forhold til lover og regler i arbeidslivet. Et kurs vi har kalt «profesjonell yrkesutøvelse».

Kvalitetssikring i attføringsarbeidet – Equass

I Namas Vekst ser vi det som svært viktig å sikre kvaliteten på våre tjenester overfor deltakere og andre samarbeidsparter. Den 29.10.10. ble Namas Vekst AS Equass sertifisert. Nå er vi inne i nye forberedelser for neste godkjenning som var planlagt høsten 2012. Denne ble utsatt og ny revidering for videre godkjenning i forhold til Equass- sertifisering blir i April 2013. For øvrig jobber vi kontinuerlig med forbedringer av våre rutiner og prosedyrer innen attføringsarbeidet på flere områder. Både innen informasjon, utvikling for den enkelte, ulike rapporteringsskjema/rapportsystem, evalueringskjema, aktivitetsplaner m.m.

Brukertilbakemeldinger

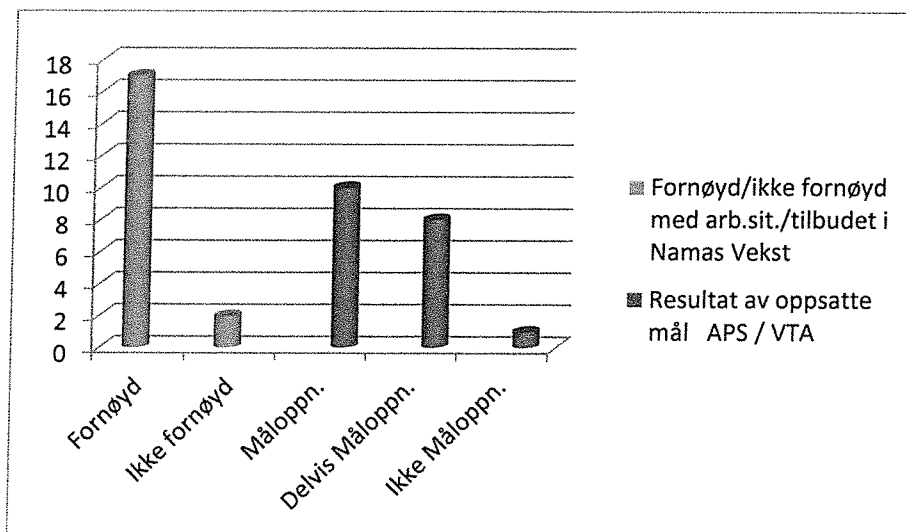
Evalueringsskjema sendes årlig ut til de lokale NAV kontor i forhold til vår tjenesteleveranse overfor NAV. Disse er sendt til våre samarbeidende Nav kontor i Grong, Overhalla, Høylandet, Lierne og Namsskogan. Vi har fått tilbakemelding fra 1 av 5 Nav kontor .

Det er vanskelig å få laget noen fremstilling eller dra noen konklusjoner av èn besvarelse. Det vi tydelig ser er at vi har behov for å endre våre rutiner for tilbakemelding. En mulighet som er diskutert og som også er prøvd ut, er gjennomgang av evalueringsskjema i våre årlige samarbeidsmøter med de lokale Nav kontor. Det er viktig at vi klarer å etablere gode rutiner på dette slik at vi får innblikk i det som fungerer/ikke fungerer og mulige endringer av rutiner og andre forbedringer i forhold til vår tjenesteleveranse og samarbeidsform.

Resultat:

Som nevnt ovenfor er det ett Nav kontor som har levert tilbakemelding til oss. De svarer at de er svært fornøyd med vår tjenesteleveranse ifht. APS og VTA og at vår tjenesteleveranse oppleves å være i henhold til gjeldende kravspesifikasjon for det enkelte tiltak. De skriver også at de opplever å ha et meget godt samarbeid og får svært gode rapporter.

Vi er nå kommet godt i gang med årlig registrering av tilbakemelding fra arbeidstakere i VTA om de er fornøyd/ikke fornøyd med sin arbeidssituasjon og deltakere i APS tiltak ang. tilbudet de får/har fått i vår bedrift. Tilbakemeldinger innhentes gjennom spørsmål i evalueringsskjema fra medarbeidersamtale(VTA) el. oppfølgingsamtaler/sluttsamtale(APS). Ved bruk av aktivitetsplan som styringsredskap, har vi nå en bedre oversikt over hver enkelt sine utviklingsmål. I forhold til måloppnåelse/ikke måloppnåelse, er det tatt utgangspunkt i de mål som er satt opp i den enkeltes plan. I denne oversikten har vi tatt utgangspunkt i 19 personer fordelt på VTA og APS.



Klage/statistikk:

Mottatte klager i 2012: 2

Klagene er behandlet etter prosedyrer i vårt klagebehandlingssystem.

Kompetanseheving:

Det å gi de ansatte en mulighet for kompetanseheving er en prioritert sak for vår bedrift. Med de endringer og utvikling som skjer i vårt marked er dette en viktig satsing for bedriften. Ansattes kompetanse er viktig for at bedriften skal kunne følge med i utviklingen og kunne omstille til nye krav som våre kunder etterspør. I 2012 har vi av økonomiske årsaker vært nødt til å begrense vårt tilbud til de ansatte m.h.t. kompetansehevende tiltak. I år er det brukt 162 dagsverk på følgende tiltak:

Kurs/konferanser/utdanning i NAMAS Vekst AS i 2012.

- Veiledningsutd. - 2 pers. 29d
- Årsmøte ASVL Midt Norge - 2 pers. 2d
- Vekstsamling - 5 pers. 2d
- Høstkonferanse ASVL - 2 pers. 2d
- Fagkonferanse ASVL Midt Norge - 3 pers 2d
- Datakurs - 8 pers. à 10d

Tiltakene

Ny Betalingsordning

Det er nå utarbeidet rutiner og retningslinjer for ny betalingspraksis for tiltakene; Avklaring, APS og VTA. Arbeids- og velferdsdirektoratet har med virkning fra 01.07.2012, endret betalingsreglene og utfyllende regler, i samsvar med statsbudsjettet 2012's forutsetning om å gå over til betaling for faktiske plasser gjeldende for nevnte tiltak. Arbeids- og velferdsdirektoratet har understreket at Nav skal fylle avtalte plasser. Med de nye reglene vil bedrifter med tiltakene VTA og APS få 100% betaling dersom det for den enkelte er avtalt arbeidstid på 50% eller mer, regnet ut fra full tid praktisert i bedriften. Dersom avtalt arbeidstid er avtalt til mindre enn 50%, vil bedriftene få betalt 50% av tilskuddssatsen.

Nav skal gi refusjon for alle ansatte i VTA-tiltaket hvor deltaker er søkt inn via NAV og hvor det foreligger en kommunal medfinansieringsavtale.

Når det gjelder tiltaket APS, vises til informasjonsskriv datert 14.06.12. ang. ny betalingspraksis. Der påpekes det at Nav må ha et antall arbeidssøkere som er registrert med godkjent tiltaksplass slik at tiltaksarrangør har tilgang til disse søkerne i forkant av at ledig plass oppstår. På denne måten ivaretar Nav sine forpliktelser ifht. å fylle avtalt ramme og tiltaksarrangør kan fylle opp når ledig plass oppstår.

Varig tilrettelagt arbeid (VTA)

Varig tilrettelagt arbeid er bedriftens største tiltak. I 2012 har vi 30 plasser fordelt på våre 5 eierkommuner. Av disse disponerer Høylandet kommune 7 tiltaksplasser, Grong kommune 7 tiltaksplasser, Overhalla kommune 8 tiltaksplasser, Namsskogan kommune 5 tiltaksplasser og Lierne kommune 3 tiltaksplasser. Lierne kommune har i tillegg gjort avtale om 2 VTA plasser fullfinansiert av kommunen. Namas Vekst AS har som mål å være NAV sin foretrukne leverandør av tiltaket VTA i Indre Namdal. Ved utgangen av 2012 stod 32 personer registrert på VTA plass i Namas Vekst AS.

I løpet av 2012 har 1 person på VTA søkt om permisjon for utprøving av jobb i ordinært arbeidsliv. En person ble søkt inn på VTA, men avsluttet før prøvetiden på 6mnd. på grunn av planlagt skolegang. .

Utnyttelse av VTA plasser fra 01.07.12. – 31.12.12., er følgende;

Juli	32,5 plasser
August	32,50 plasser
September	32,50 plasser
Oktober	31,50 plasser
November	31,00 plasser
Desember	30,50 plasser
Gj.snitt	31,75 plasser

I VTA gjennomføres årlige medarbeidersamtaler, samt supplerende oppfølgingssamtaler, mellom arbeidstaker og arbeidsleder/veileder ved aktuell avdeling. I disse samtaler setter vi fokus på den enkeltes egenvurdering og tilbakemelding i forhold til bedriftens tjenester, sosiale miljø, fysiske forhold og lignende. Dette for å sikre arbeidstakers mulighet for å påvirke sin egen situasjon, avdelingen og VTA-tiltaket generelt. Gjennom observasjoner og samtaler tilrettelegges arbeidssituasjonen for den enkelte med siktemål på personlig vekst og utvikling. Vi tenker også at langsiktig trening i tilrettede oppgaver kan, for enkelte, kvalifisere til mestring av en arbeidssituasjon i det ordinære arbeidsmarked helt eller delvis.

Arbeidspraksis i skjermet virksomhet (APS)

Deltakerne i APS kan være i tiltaket i inntil 12 måneder, med mulighet til forlenging i nye 12 mnd. I tiltaksperioden er det lagt vekt på veiledning, systematisk kartlegging og utprøving av arbeidsevne. I praksisperioden får deltaker variert arbeidstrening, samt trening/erfaring i å være i et arbeidsforhold der han/hun må forholde seg til andre arbeidstakere og arbeidslivets krav. Med utgangspunkt i henvisning/bestilling fra NAV og tiltaksdeltaker, blir det foretatt en kartlegging av behov for tilrettelegging for den enkelte og planlegging av det videre tiltaksforløp. Individuelle mål for perioden blir utformet i en aktivitetsplan og skal være et styringsredskap i tiltaksperioden. Dette med tanke på at deltaker skal kunne få nødvendig erfaring i hvordan man kan få eller beholde et arbeid.

Namas Vekst AS hadde i første halvår av 2012, 15 APS plasser. F.o.m. 01.07.12. gikk vi ned til 13 APS plasser. Fra denne dato startet også den nye betalingsordningen der vi får betalt for det antall plasser som benyttes av NAV.

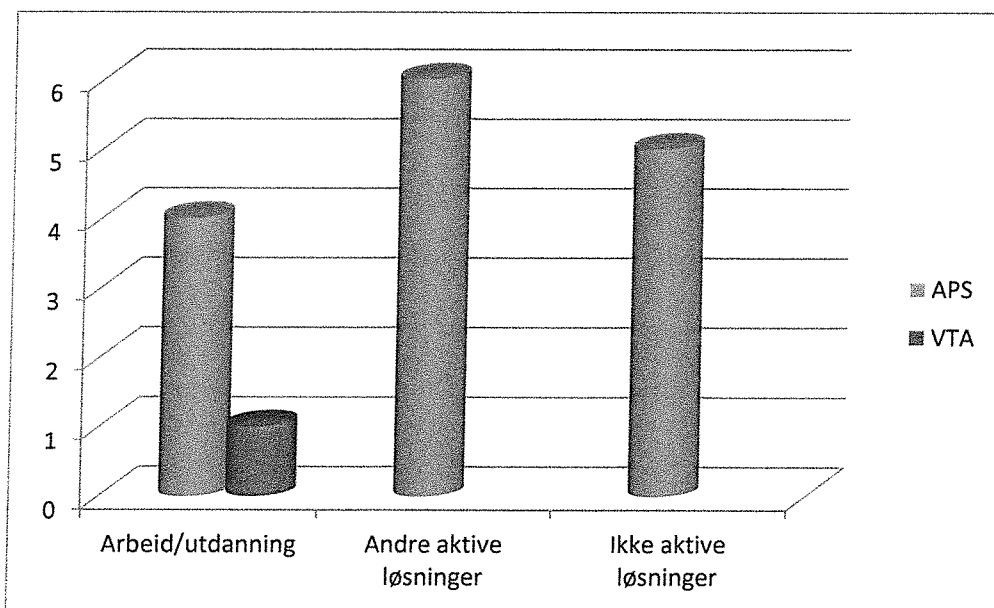
Utnyttelse av APS plasser fra 01.07.12. – 31.12.12., er følgende;

Juli	9,5 plasser
August	10,27 plasser
September	11,29 plasser
Oktober	12,11 plasser
November	13,5 plasser
Desember	16,67 plasser
Gj.snitt	12,22 plasser

Vi ser at første halvår med ny betalingsordning ikke har gitt bedriften full inntjening med hensyn til avtalte APS plasser. Vi ligger noe under maks plassutnyttelse. Dette må vi jobbe videre med og innarbeide bedre rutiner i samarbeid med NAV.

Resultat:

I løpet av 2012 har 32 personer vært i dette tiltaket. Antall avsluttet er 15. Gjennomsnittlig gjennomstrømming er på 8mnd. Formidlingstall er; 4 personer til arb./utdanning, 6 personer til andre aktive tiltak, 5 til ikke aktive løsninger.



Tiltaket Oppfølging

Oppfølgingstiltaket skal gi den enkelte deltaker individuelt tilrettelagt oppfølgingsbistand som er nødvendig for å beholde eller skaffe lønnet arbeid. Eller eventuelt gjennomføre et arbeidsrettet tiltak. Målgruppen er langtids sykemeldte. Aktuelle deltakere er personer som har behov for en mer omfattende formidlings – og oppfølgingsbistand enn det Arbeids-og velferdsetaten kan tilby.

Accretio AS ble tildelt Oppfølgingstiltaket gjennom anbudsrunde med Nav Nord-Trøndelag. Namas Vekst AS har ikke hatt noen inne på tiltaket Oppfølging da Nav Indre Namdal ikke har benyttet seg av dette tiltaket i vårt tjenesteområde.

Arbeidspraksis i Ordinær (APO)

APO kan vare i inntil ett år for personer som har vanskeligheter med å komme inn på det ordinære arbeidsmarked eller beholde arbeidet. NAV kjøper enkeltplasser ved behov. 1 person har i 2012 vært i tiltaket APO i Namas Vekst AS.

Arbeidstreningsplasser til elever v/ videregående skole

Etter forespørsel fra videregående skole, selger bedriften arbeidstreningsplasser for elever med spesielt behov for tilrettelegging. 3 personer har vært på arbeidstrening i første halvdel av 2012. 2 personer 1 dag pr.uke og 1 person 2 dager pr. uke. I andre halvdel av 2012 har 2 person hatt arbeidstrening i vår bedrift, 1 person 1d pr uke og 1 person 2d pr uke.

I Mai 2012 ble det inngått en samarbeidsavtale mellom Accretio AS og Nord-Trøndelag fylkeskommune. Avtalen gjelder for praksis i bedrift/prosjekt til fordypning for elever i videregående skole og opplæringskontrakter for lærekandidater/opplæring i bedrift. Samarbeidsavtalen er gjeldende for søkere med ungdomsrett § 3-1. Namas Vekst har som nevnt, tilbud til enkeltelever gjennom generell arbeidspraksis, men har foreløpig ingen elever registrert som lærekandidat.

Til generalforsamlingen i

Namas Vekst AS

REVISORS BERETNING

Uttalelse om årsregnskapet

Vi har revidert årsregnskapet for Namas Vekst AS som viser et overskudd på kr 1 469 357. Årsregnskapet består av balanse per 31. desember 2012, resultatregnskap for regnskapsåret avsluttet per denne datoen, og en beskrivelse av vesentlige anvendte regnskapsprinsipper og andre noteopplysninger.

Styret og daglig leders ansvar for årsregnskapet

Styret og daglig leder er ansvarlig for å utarbeide årsregnskapet og for at det gir et rettviseende bilde i samsvar med regnskapslovens regler og god regnskapsskikk i Norge, og for slik intern kontroll som styret og daglig leder finner nødvendig for å muliggjøre utarbeidelsen av et årsregnskap som ikke inneholder vesentlig feilinformasjon, verken som følge av misligheter eller feil.

Revisors oppgaver og plikter

Vår oppgave er å gi uttrykk for en mening om dette årsregnskapet på bakgrunn av vår revisjon. Vi har gjennomført revisjonen i samsvar med lov, forskrift og god revisjonsskikk i Norge, herunder International Standards on Auditing. Revisjonsstandardene krever at vi etterlever etiske krav og planlegger og gjennomfører revisjonen for å oppnå betryggende sikkerhet for at årsregnskapet ikke inneholder vesentlig feilinformasjon.

En revisjon innebærer utførelse av handlinger for å innhente revisjonsbevis for beløpene og opplysningene i årsregnskapet. De valgte handlingene avhenger av revisors skjønn, herunder vurderingen av risikoene for at årsregnskapet inneholder vesentlig feilinformasjon, enten det skyldes misligheter eller feil. Ved en slik risikovurdering tar revisor hensyn til den interne kontrollen som er relevant for selskapets utarbeidelse av et årsregnskap som gir et rettviseende bilde. Formålet er å utforme revisjonshandlinger som er hensiktsmessige etter omstendighetene, men ikke for å gi uttrykk for en mening om effektiviteten av selskapets interne kontroll. En revisjon omfatter også en vurdering av om de anvendte regnskapsprinsippene er hensiktsmessige og om regnskapsestimatene utarbeidet av ledelsen er rimelige, samt en vurdering av den samlede presentasjonen av årsregnskapet.

Etter vår oppfatning er innhentet revisjonsbevis tilstrekkelig og hensiktsmessig som grunnlag for vår konklusjon.

Konklusjon

Etter vår mening er årsregnskapet avgitt i samsvar med lov og forskrifter og gir et rettviseende bilde av den finansielle stillingen til Namas Vekst AS per 31. desember 2012 og av resultater og kontantstrømmer for regnskapsåret som ble avsluttet per denne datoen i samsvar med regnskapslovens regler og god regnskapsskikk i Norge.



Uttalelse om øvrige forhold

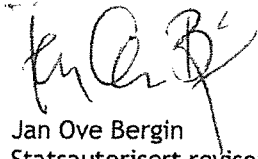
Konklusjon om årsberetningen

Basert på vår revisjon av årsregnskapet som beskrevet ovenfor, mener vi at opplysningene i årsberetningen om årsregnskapet, forutsetningen om fortsatt drift og forslaget til anvendelse av overskuddet er konsistente med årsregnskapet og er i samsvar med lov og forskrifter.

Konklusjon om registrering og dokumentasjon

Basert på vår revisjon av årsregnskapet som beskrevet ovenfor, og kontrollhandlinger vi har funnet nødvendig i henhold til internasjonal standard for attestasjonsoppdrag (ISAE) 3000 «Attestasjonsoppdrag som ikke er revisjon eller forenklet revisorkontroll av historisk finansiell informasjon», mener vi at ledelsen har oppfylt sin plikt til å sørge for ordentlig og oversiktlig registrering og dokumentasjon av selskapets regnskapsopplysninger i samsvar med lov og god bokføringsskikk i Norge.

BDO AS
Grong, 26. februar 2013



Jan Ove Bergin
Statsautorisert revisor

STYRETS BERETNING FOR 2012.

Det framlagte resultatregnskap og balanse med tilhørende noter, gir etter styrets oppfatning fyllestgjørende informasjon om driften og stillingen ved årsskiftet. Det har heller ikke inntrådt forhold etter regnskapsårets utgang som er av betydning ved bedømmelse av selskapet. Resultatet er betydelig påvirket av gevinst ved salg industribygg i Vårryggen på NOK 1,5 mill.

NAMAS Vekst AS er en bedrift for yrkeshemmede. Administrasjon og 1 - avdeling ligger i Høylandet. Videre er det 2 - avdelinger i Overhalla, 1 - avdeling i Grong, 1 - avdeling i Namsskogan og 1 - avdeling i Lierne kommuner.

Salg av attføringstjenester til kommuner og Nav er hovedproduktet for bedriften. Andre produksjoner er enkle produkter i tre, drift av vaskeri, bruktbutikk, bilpleie. Videre tjenesteoppdrag for kommuner og private bedrifter. Arbeidet med og skaffe flere varierte produkter innen produksjon og tjenester er fremdeles ett prioritert område.

NAMAS Vekst AS driver under forutsetning av fortsatt drift.

Arbeidsmiljøet ved bedriften er bra. Selskapet har innarbeidet policy som tar sikte på at det ikke forekommer forskjellsbehandling grunnet kjønn. Det er ingen lønnsforskjell mellom menn og kvinner. Av selskapets 67 ansatte er 25 kvinner. Andelen kvinner i ledende stillinger er høy.

Det har vært ett sykefravær i gjennomsnitt for året på 11,3 % som er en økning på 3,7 % fra 2011. Langtidssykemeldte over 8 uker står for 8,6 % av totalt sykefravær. Det vil si at 2,7 % representerer korttidssykemeldte under 8 uker.

Styret anser virksomheten for ikke å forurense det ytre miljøet. Vi sortere alt avfall fra bedriften i forskjellige fraksjoner.

Styret foreslår at årets overskudd på kr. 1.469.357,- anføres slik:
Økning av annen egenkapital kr. 1.469.357,-

Høylandet 26. februar 2013.



Audun Østerås

Inge Olav Rosendal



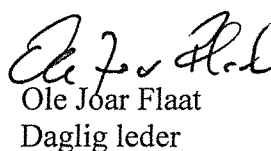
Aud Randi Gjertås



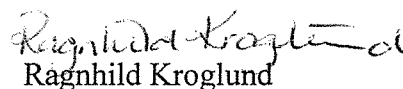
Frank Jensen



Liv Trones



Ole Joar Flaath
Daglig leder



Ragnhild Kroglund

Bodil Jensen



NAMAS Vekst AS

Resultatregnskap for 2012

	Note	2 012	2 011
DRIFTSINNTEKTER OG DRIFTSKOSTNADER:			
Driftsinntekter:			
Salgsinntekt: (kto. 3)	2	-5 678 519	-4 387 911
Salg attføring NAV	2	-6 347 287	-5 842 260
Kommunale driftstilskudd: (8320)	2	-2 353 537	-1 940 542
Salg av anleggsmidler	2	-1 594 513	
Andre driftstilskudd- inntekter:	2		
Sum driftsinntekter:		-15 973 856	-12 170 713
Driftskostnader:			
Varekostnad: (kto. 4)		1 682 284	1 099 715
Lønn, folkeetr.avg., og pensjonskostnader: (kto. 5)	4	8 622 150	7 579 793
Ordinære avskrivninger:	3	709 159	659 580
Andre driftskostnader: (kto.6+7-ord. avskr.)		3 400 414	2 721 127
Sum driftskostnader:		14 414 007	12 060 215
DRIFTSRESULTAT:		-1 559 849	-110 498
FINANSINNTEKTER OG FINANSKOSTNADER:			
Finansinntekter:			
Renteinntekter:		-30 801	-24 294
Finanskostnader:			
Rentekostnader:		121 293	158 265
NETTO FINANSPOSTER:		90 492	133 971
ORDINÆRT RESULTAT:		-1 469 357	23 473
Ekstraordinære inntekt			
ÅRSRESULTAT:		-1 469 357	23 473
Årsoppgjørdisposisjoner:			
Økning: Annen egenkapital		-1 469 357	23 473

BALANSE FOR 2012

		Note	2 012	2 011
EIENDELER:				
Bygning Høylandet:	1100	3	423 582	387 201
Produksjonsbygg Skogmo	1103	3	423 653	451 657
Bygg lysfabrikk	1109	3	159 571	167 969
Produksjonsbygg Grong	1110	3		1 144 453
Prod.lager for ved Grong	1111	3		501 563
Bygg Vaskeri	1207	3	2 662 608	2 621 695
Sum anleggsmidler			3 669 414	5 274 538
Transportmidler, inventar og maskiner m.v.				
			2 873 891	2 539 030
Aksjer og andeler	1350		102 110	95 110
Varebeholdning:	1400	1	541 791	804 722
Kundefordringer:	1500	1	1 243 833	659 813
Andre fordringer	1501	1	292 640	307 242
Kontanter, bankinnskudd:	1900-51	6	2 258 948	987 547
Sum varer, kunder, pensjon, kontanter og bankinnskudd			4 439 322	2 854 434
Sum eiendeler			10 982 627	10 668 002
GJELD OG EGENKAPITAL:				
Egenkapital:				
Aksjekapital: Innskutt kapital	2000	7	-125 000	-125 000
Egenkapital: Annen egenkapital	2050	7	-7 199 796	-5 730 439
Sum egenkapital			-7 324 796	-5 855 439
Langsiktig gjeld				
Pensjonsforpliktelser	2100	1	-69 000	-188 173
Pantelån		5	-1 665 259	-3 018 306
Sum langsiktig gjeld			-1 734 259	-3 206 479

Kortsiktig gjeld

Leverandørgjeld	2600
Skyldig, folkeotr., o.l.	2700
Skyldig/tilgod mva	2780
Annen kortsiktig gjeld	2900
Sum kortsiktig gjeld	


	-382 001	-431 364
	-473 596	-456 674
	-100 298	64 200
	-967 677	-782 246
	-1 923 572	-1 606 084
	-10 982 627	-10 668 002

Sum gjeld og egenkapital


Audun Østerås

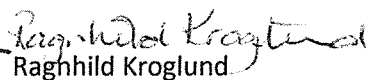
Inge Olav Rosendal


Aud Randi Gjertsås


Ole Joar Flaot
Daglig leder


Frank Jensen


Liv Trones


Raghild Kroglund

Bodil Jensen



NAMAS Vekst AS

Noter til regnskap for 2012:

Note nr. 1. - Regnskapsprinsipper:

Årsregnskapet er satt opp i samsvar med regnskapsloven og god regnskapsskikk.

Unntaksreglene i regnskapsloven for små foretak er anvendt der annet ikke er angitt spesielt.

Presiseringer mht regnskapsprinsipper:

Anleggsmidler

Lineære avskrivninger over driftsmidlenes forventede økonomiske levetid er lagt til grunn ved beregning av avskrivningsbeløp.

Råvarer

Ved beregning av anskaffelseskost, er gjennomsnittlig anskaffelseskost lagt til grunn. Bokført verdi reduseres med anslått ukurans

Egentilvirkede ferdigvarer

Anskaffelseskost for disse varene er tilvirkningskostnader med fradrag for kalkulert fortjeneste. Bokført verdi reduseres med anslått ukurans

Fordringer

Kundefordringer og andre fordringer føres opp i balansen til pålydende etter fradrag for avsetning til påregnelig tap.

Avsetning til påregnelig tap gjøres på grunnlag av en individuell vurdering av de enkelte fordringene.

I tillegg gjøres det for øvrige kundefordringer en uspesifisert avsetning for å dekke antatt tap.

Andre fordringer er også gjenstand for en tilsvarende vurdering.

Skatt

Selskapet er ikke skattepliktig.

Pensjonsforpliktelser

Selskapet har pensjonsavtale gjennom en forsikringsavtale. Pensjonsmidlene er ikke oppført i regnskapet.

Det er avsatt kr.69.000,00 til fremtidige pensjonsforpliktelser.

Årets betalte premie er bokført i resultatregnskapet.

Aksjer og andeler

Beholdningen av aksjer og andeler i andre selskaper er vurdert til laveste av anskaffelseskost og virkelig verdi.

Note nr. 2. - Salgsinntekt:

Ordinært salg av varer:	5 678 520
Salg andre attføringstjenester NAV	6 347 287
Salg andre attføringstjenester kommuner	2 353 537
	<u>14 379 344</u>

Note nr. 3. - Avskrivninger:

Namas Vekst- avskrivninger 2012

Kto.nr.	Bokført	Tilgang	Bto. bokført	Ordinær avskr.		Ekstraor.		Sum	Nto. bokført
	31.12.2011	2012	31.12.2012	%	kr.	%	kr.	kr.	31.12.2012
Maskiner/inventar/utstyr									
1200 Arbeidsmaskiner	101 593		101 593	10 %	10 159			10 159	91 434
1202 Inventar og utstyr prod.	37 255		37 255	10 %	3 726			3 726	33 530
1203 Kontormøbler/utstyr	51 214		51 214	10 %	5 121			5 121	46 093
1204 Avsug Høylandet	35 752		35 752	10 %	3 575			3 575	32 177
1209 Mask/utstyr Vaskeri	396 809	149 583	546 392	10 %	54 639			54 639	491 753
1210 Inventar og utstyr Vaskeri	130 193		130 193	10 %	13 019			13 019	117 174
1211 Rulle/gass - vaskeri	501 512		501 512	10 %	50 151			50 151	451 361
1212 Strikkemaskin Høyl.	-		-		0			0	-
1213 Sengeklær/handklær/duker	232 612		232 612	16 %	37 218			37 218	195 394
1215 Dataanlegg/server	91 313		91 313	25 %	22 828			22 828	68 485
1217 Varmepumper	31 316	42 400	73 716	10 %	7 372			7 372	66 344
1218 Plenklipperutstyr	58 609		58 609	20 %	11 722			11 722	46 887
1220 Høytrykkspyler	20 319	30 973	51 292	20 %	10 258			10 258	41 034
1221 Inventar utstyr Lierne	88 804		88 804	10 %	8 880			8 880	79 924
1231 Lastebil Vaskeri DJ93789	32 482		32 482	20 %		32 482		32 482	-
1232 Lastebil MAN KH 52575	138 674		138 674	20 %	27 735			27 735	110 939
1233 Lastebil Man VF 27575	73 655		73 655	20 %	14 731			14 731	58 924
1234 Varebil Caddy	22 098		22 098	20 %	4 420			4 420	17 678
1235 Peugeot Boxer XR57544		279 529	279 529	20 %	55 906			55 906	223 623
1236 Nissan NV 200 2 stk		335 990	335 990	20 %	67 198			67 198	268 792

1240 Trucker	4 377	92 000	96 377	20 %	19 275		19 275	77 102
1241 Laster/Grong	25 288		25 288	15 %	3 793		3 793	21 495
1242 Kilmaskin	149 814		149 814	10 %	14 981		14 981	134 833
1243 Vedmaskin	125 519	-115 000	10 519		0	10 519	10 519	-
1244 Jigger plantekasser	27 000		27 000	10 %	2 700		2 700	24 300
1245 Tilhenger ÅTM Lierne	25 486	31 200	56 686	10 %	5 669		5 669	51 017
1251 Inventar og utstyr Trones	137 336		137 336	10 %	13 734		13 734	123 602
	2 539 030	846 675	3 385 705		468 811	43 001	511 812	2 873 893
Bygninger:								
1100 Bygninger, Høylandet	387 201	57 190	444 391	5 %	20 809		20 809	423 582
1103 Bygg, Skogmo	451 657		451 657	5 %	28 004		28 004	423 653
1109 Bygg lysfabrikk	167 969		167 969	5 %	8 398		8 398	159 571
1110 Bygg, Grong	1 144 453			5 %	0		0	-
1111 Lager ved Grong	115 744			5 %	0		0	-
1112 Bygg Grong Vedproduksjon	385 819			5 %	0		0	-
1207 Vaskeri	2 621 695	181 050	2 802 745	5 %	140 137		140 137	2 662 608
	5 274 538	238 240	3 866 762		197 349	0	197 349	3 669 413
	7 813 568	1 084 915	7 252 467		666 160	-	43 001	6 543 306

Note 4. - Lønn, folketrygdavgift og pensjonskostnader.

Lønnskostnader består av følgende poster:

	<u>2012</u>	<u>2011</u>
Lønninger	7189225	5981639
Pensjonskostnader	537318	631625
Andre lønnskostnader	895607	966528
	<u>8622150</u>	<u>7579792</u>

Det har i løpet av året vært i gjennomsnitt 62 ansatte i firmaet.

Godtgjørelser:	Daglig leder	Styret
Lønn	520 000	64800
Annen godtgjørelse	1 500	

Det er ikke noen lån eller sikkerhetsstillelser til ledende personer eller aksjeeiere.

Revisor

Kostnadsførte revisjonshonorar for 2012 utgjør kr. 31.750,- av dette er kr. 6.900,- konsulenttjenester.

Note 5. - Langsiktig gjeld/pantstillelser og garantier.

Gjeld som forfaller til betaling mer enn fem år etter regnskapsårets slutt er kr. 573.030,-
Samlet gjeld sikret ved pant er kr. 1.665.260,-

Bokført verdi av eiendeler stillet som sikkerhet for denne gjelden er kr. 8.328.929,-.

Note 6. Bundne midler.

kr. 349.146,- av bankinnskudd og kontanter er bundne skattetreksmidler.

Note 7. - Antall aksjer, aksjeeiere m.v.

Aksjekapitalen består av 125 stk aksjer a kr. 1.000,- til sammen kr. 125.000,- og har følgende fordeling:

Grong kommune	25 stk	Styreverv
Overhalla Kommune	25 stk	Styreverv
Namsskogan Kommune	25 stk	Styreverv
Høylandet Kommune	25 stk	Styreverv
Lierne Kommune	25 stk	Styreverv

Alle aksjene er likeverdige og har en stemme ved generalforsamlingen

Årets endringer i egenkapitalen fremkommer som følger:

	Aksjekapital	Annen Egenkapital
Pr. 1/1 - Aksjekapital	125.000	125 000
Annen egenkapital		5 730 439
Årets overskudd		1 469 357
Pr. 31.12.2012	125.000	7 324 796